



**Abstract ampliado**

## **RESUMEN AMPLIADO**

**Título: Políticas Regionales en América Latina**

**Autores y e-mail de todos ellos: Julieta LlunGO-Ortiz**

**Departamento: Economía y Dirección de Empresas**

**Universidad: Universidad de Alcalá**

**Área Temática:** *Políticas regionales, políticas urbanas y gobernanza*

**Resumen:** *(mínimo 1500 palabras)*

*El presente trabajo pretende analizar las políticas regionales llevadas a cabo en los países de América Latina durante los últimos años, es decir, como se vienen desarrollando las nuevas políticas regionales implantadas en la región, cuales sus objetivos y alcances luego de la implantación extendida de las políticas recomendadas por el consenso de Washington en la década de los 90s.*

Los países de América Latina realizaron grandes esfuerzos para transformar la estructura productiva y reducir la dependencia externa durante los años siguientes a la finalización de la II guerra mundial obteniendo resultados aceptables con el establecimiento de la industrialización por sustitución de importaciones (ISI), durante estos años el producto interior bruto (PIB) crece a una tasa anual promedio del 5,3% y el ingreso promedio per cápita a 2,6%, sin embargo, las desigualdades no disminuyeron (Bethell, Bulmer-Thomas, Ffrench-Davis, y Chocano, 1997). Durante los años 70, en la región los procesos de industrialización se desarrollan de forma estable obteniendo un crecimiento en las exportaciones manufacturadas gracias al auge del comercio internacional (Bethell et al., 1997). El modelo ISI que había generado el crecimiento del sector manufacturero dio lugar a que se establecieran núcleos de crecimiento económico y demográfico que se diferenciaban de los territorios donde no se había establecido la industria manufacturera.



El endurecimiento de las políticas monetarias de los países industrializados como la subida de los tipos de interés y severas condiciones financieras genera que muchos países de la región incumplan sus compromisos de pago de la deuda externa llevando así a una crisis económica y social en la América Latina durante los años ochenta (Bielschowsky, 1998).

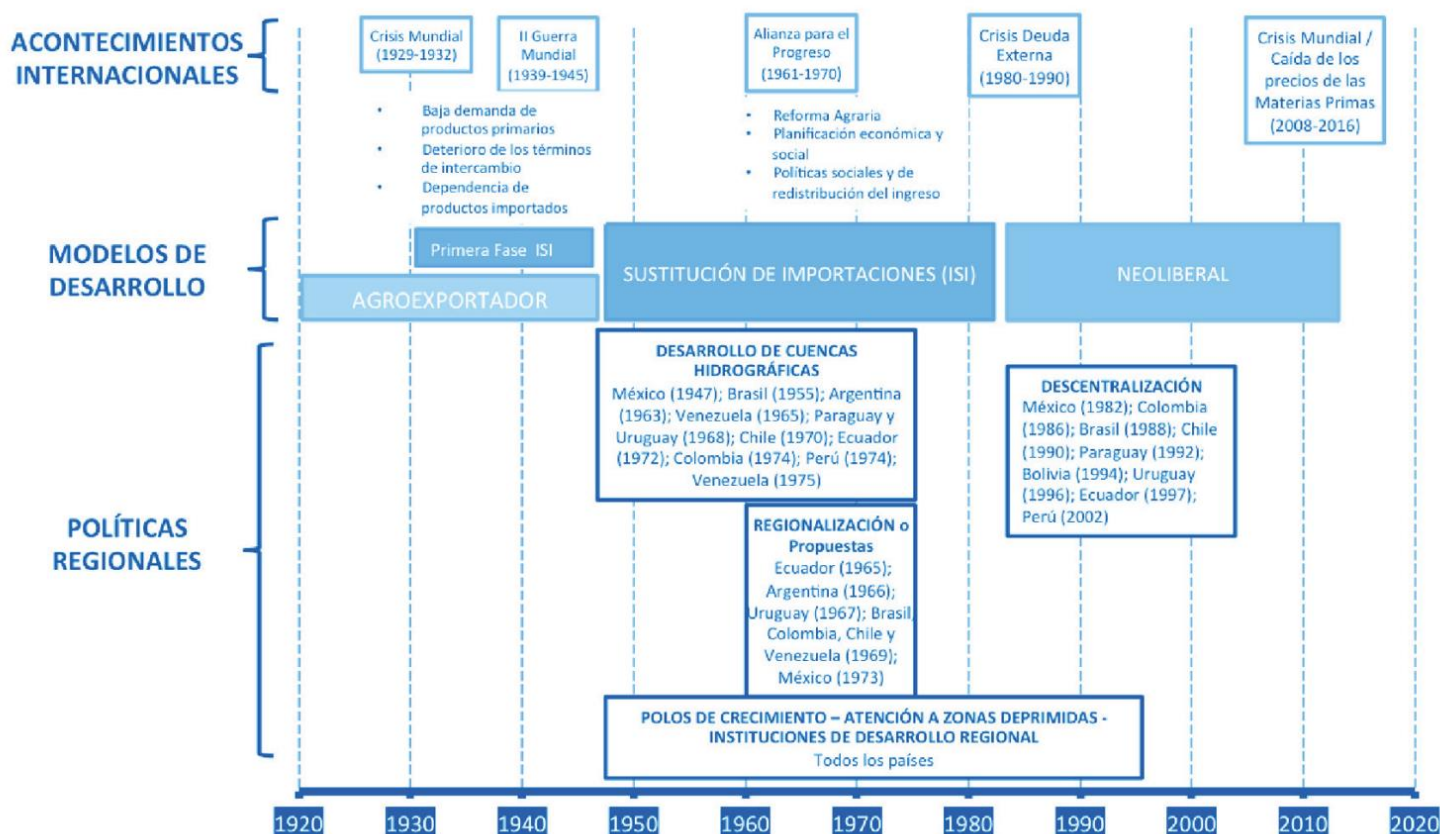
En la década de los 90, se adoptaron nuevas medidas más liberales, planteándose diez instrumentos de política económica para formular los lineamientos del Consenso de Washington que buscaban una disciplina presupuestaria, priorizar el gasto público en sanidad y educación, incrementar el ingreso fiscal, estimular la inversión productiva, aumentar la tasa de crecimiento de las exportaciones, liberalizar las importaciones, liberalización de los flujos de inversión extranjera, conseguir más eficiencia y aliviar la presión en el presupuesto del Estado mediante una política de privatizaciones, promoción de la competencia a través de políticas desreguladoras, y garantizar los derechos de propiedad para eliminar la idea de inestabilidad en la región.

Bajo los lineamientos del Consenso de Washington se desarrollaron reformas estructurales en la región que se tradujo en estabilidad de precios y control del presupuesto público en la mayoría de los países, crecimiento económico, acumulación interna de capital fijo e ingresos por inversión extranjera directa, aunque en el aspecto social y se deterioraron los indicadores de desigualdad y pobreza.

En la Figura 1, Correa (2016) muestra una línea de tiempo donde se relacionan los acontecimientos a nivel mundial, los modelos de desarrollo implantados en América Latina y las políticas regionales que buscaban resolver las desigualdades territoriales.



Figura 1. Línea de tiempo: contexto internacional, modelos de desarrollo y políticas regionales en América Latina.



Fuente: Adaptado por el autor en base a Stöhr (1975); Boisier, Cepeda, Hilhorst, Riffka, y Uribe-Echevarría (1981); Coraggio, Sabaté, y Colman (1989); Gasca y Correa (2016). Correa (2016).

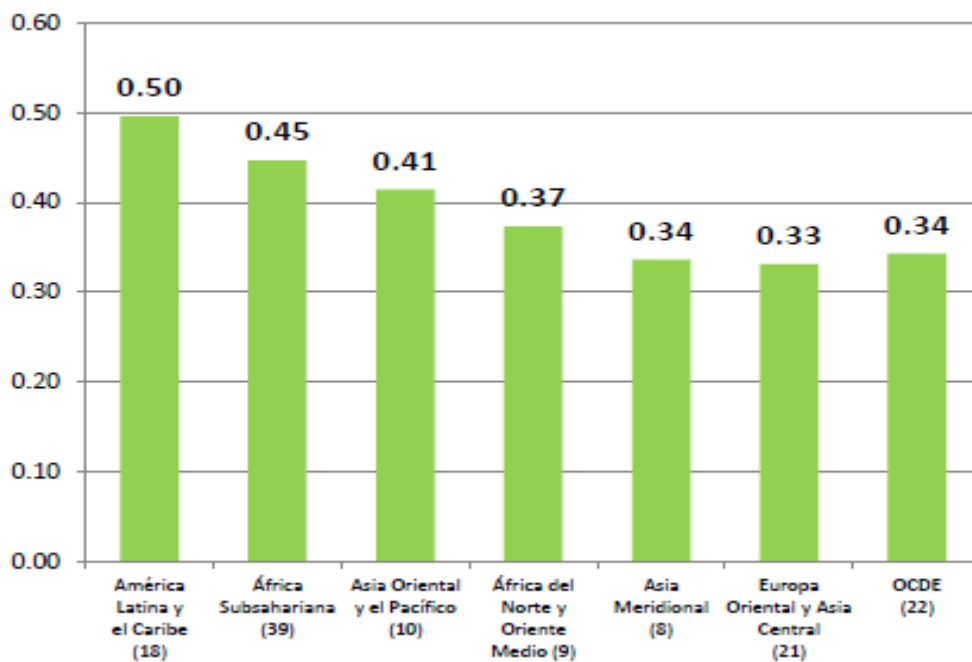
CEPAL (2017), menciona que "la dimensión territorial del desarrollo, en particular los patrones de organización espacial y las desigualdades existentes, ha sido considerada históricamente como una expresión del estilo de desarrollo periférico, el cual se caracteriza, entre otros aspectos, por una clara tendencia concentradora y por reproducir diferencias significativas en la condiciones de vida de habitantes de distintos territorios y en CEPAL (2015) se menciona que las desigualdades territoriales se deben a una dinámica relacional de los estilos de inserción en la economía mundial, relación centro-



periferia donde existen estructuras productivas que se diferencian por su grado de especialización y heterogeneidad, los flujos migratorios y los factores institucionales que intervienen en los procesos económicos de los territorios.

América Latina y el Caribe es la región que presenta los índices más altos de desigualdad en la distribución del ingreso y de disparidades territoriales dentro y entre países de la región, siendo estas disparidades una muestra de la desigualdades económicas y sociales (CEPAL,2015, 2017)

*Figura 2. América Latina y otras regiones del Mundo: Coeficiente De Concentración De Gini, alrededor del año 2010*



Fuente: CEPAL, sobre la base de tabulaciones especiales de las encuestas de hogares de los respectivos países.

Las desigualdades territoriales en América Latina han cobrado relevancia en la Agenda Pública de la región, tal es así que, se abordan posibles estrategias para abordar el problema en Agenda 2030, Hábitat III, el Consenso de Montevideo de Población y Desarrollo, el Marco de Sendai y en la Nueva Agenda Urbana (Cepal, 2017).

Países como Chile, México, Argentina, Perú y Brasil son claros ejemplos de heterogeneidad territorial, presentando regiones dentro del país con diferentes etapas de

desarrollo y altos grados de disparidad del PIB per cápita, en algunos casos existen territorios metropolitanos con PIB per cápita superiores al PIB per cápita de América Latina, tal es el caso de Brasil (regiones de Sao Paulo y Rio de Janeiro), en Argentina la Ciudad Autónoma de Buenos Aires, Córdoba y Santa Fe, en Chile la Región Metropolitana de Santiago. (OCDE/CAF/CEPAL,, 2018 y CEPAL, 2017). Véase Cuadro 1.

*Cuadro 1 PIB total, PIB por habitante y población de países y territorios de América Latina y el Caribe en 2015*

	PIB dólares corrientes (en millones de dólares)	PIB Latinoamericano (en porcentajes)	PIB por habitante en dólares corrientes (en dólares)	Población (en miles de personas)	Población Latinoamericana (en porcentajes)
América Latina y el Caribe	6 190 105	100,0	9 758	634 387	
América Latina	6 121 035	98,8	9 896	618 525	
Brasil	1 774 722	28,7	8 543	207 750	32,7
México	1 148 060	18,5	9 213	124 612	19,6
Argentina	632 841	10,2	14 616	43 298	6,8
São Paulo	570 654	9,2	12 959	44 035	6,9
Colombia	292 080	4,7	6 056	48 229	7,6
Chile	240 796	3,9	13 440	17 917	2,8
Rio de Janeiro	206 088	3,3	12 520	16 461	2,6
Buenos Aires	200 611	3,2	12 042	16 660	2,6
Distrito Federal (México)	191 852	3,1	21 719	8 833	1,4
Perú	189 210	3,1	6 029	31 383	4,9
Minas Gerais	158 659	2,6	7 652	20 734	3,3
Cd. Auton. Buenos Aires	115 810	1,9	37 917	3 054	0,5
RM Santiago	110 845	1,8	15 334	7 229	1,1
Rio Grande do Sul	109 886	1,8	9 805	11 207	1,8
Estado de México	108 535	1,8	6 340	17 119	2,7
Paraná	106 897	1,7	9 646	11 082	1,7
Ecuador	100 177	1,6	6 205	16 144	2,5
Lima	96 196	1,6	8 867	10 849	1,7
Nuevo León	86 441	1,4	16 759	5 158	0,8
Cuba	81 659	1,3	7 149	11 422	1,8



Jalisco	78 389	1,3	9 772	8 022	1,3
Bogotá D.C.	74 775	1,2	9 491	7 879	1,2
Santa Catarina	74 488	1,2	11 073	6 727	1,1
Bahía	68 769	1,1	4 546	15 126	2,4
República Dominicana	68 103	1,1	6 467	10 531	1,7
Guatemala	63 794	1,0	4 007	15 920	2,5
Distrito Federal	60 632	1,0	21 257	2 852	0,4
Veracruz	57 307	0,9	7 070	8 106	1,3
Costa Rica	54 150	0,9	11 233	4 821	0,8
Uruguay	53 442	0,9	15 580	3 430	0,5
Panamá	52 132	0,8	13 268	3 929	0,6
Guanajuato	51 203	0,8	8 732	5 864	0,9
Goiás	50 676	0,8	7 769	6 523	1,0
Pernambuco	47 644	0,8	5 135	9 278	1,5
Córdoba	46 830	0,8	13 126	3 568	0,6
Santa Fe	46 830	0,8	13 784	3 398	0,5
Coahuila de Zaragoza	40 875	0,7	13 646	2 995	0,5
Antioquia	40 329	0,7	6 246	6 456	1,0
Espírito Santo	39 550	0,6	10 180	3 885	0,6
Ceará	38 711	0,6	4 377	8 844	1,4
Pará	38 260	0,6	9 633	3 972	0,6
Puebla	37 182	0,6	5 945	6 255	1,0
Tamaulipas	35 175	0,6	9 816	3 583	0,6
Chihuahua	34 742	0,6	9 274	3 746	0,6
Baja California	34 659	0,6	9 805	3 535	0,6
Sonora	34 174	0,6	11 497	2 973	0,5
Bolivia (Est. Plur. de)	32 998	0,5	3 073	10 737	1,7

Fuente: Elaborado con base en CEPALSTAT e información oficial de los países. (CEPAL, 2017)

CEPAL ha venido publicando desde el año 2010 el documento Panorama de Desarrollo Territorial, con ediciones posteriores 2012, 2015 (presentación de la actualización del Índice de Desarrollo Regional) y 2017 con el propósito de realizar la medición y seguimiento de las disparidades territoriales para tener información de que políticas públicas son adecuadas y necesarias en la región.



El Índice de Desarrollo Regional (IDR) es un indicador sintético que busca ofrecer una perspectiva más amplia de las desigualdades territoriales, comparando el nivel de desarrollo relativo de 175 entidades territoriales de 8 países de América Latina con los promedios de la región, por lo general las capitales de país o las grandes áreas metropolitanas son las que mejores resultados presentan. (Cepal, 2018a).

#### *La Concentración Espacial de la población y la riqueza:*

La concentración espacial en América Latina ha sido un problema en la región desde la década de los 50s cuando se implanto el modelo económico de Industrialización Sustitutiva de Importaciones que como se mencionó al principio llevo a desarrollar ciertos territorios de cada país, en especial las ciudades o regiones capitales que aglomeraban núcleos de crecimiento económico y demográfico. (Cepal, 2017). Este problema no ha mejorado por el contrario los sucesivos modelos económicos han llevado a que esta concentración espacial limite el desarrollo tanto a nivel de país como a nivel de regiones internas de sus potencialidades territoriales y con ello el progreso económico, social y la sostenibilidad ambiental.

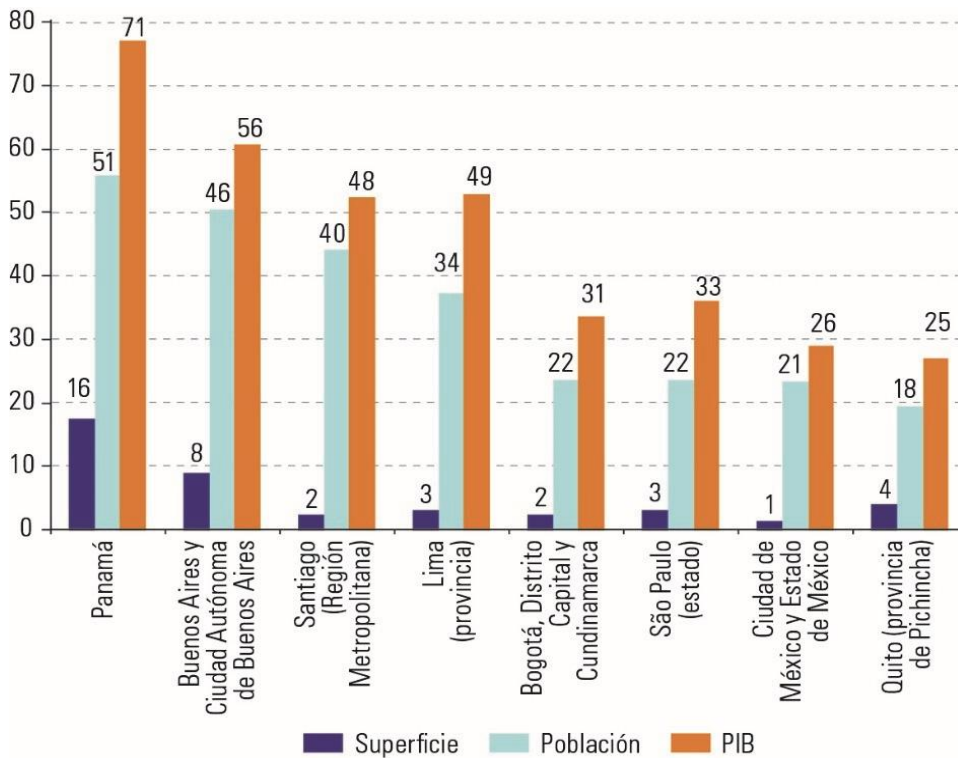
La concentración de la población se debe principalmente a las migraciones internas (campo – ciudad) debido al dinamismo económico que tenían las principales ciudades, que atraía a la población de territorios donde no había industrias manufactureras y paupérrimas condiciones de vida.

En CEPAL (2017a), indican que “una primera aproximación al análisis de la concentración espacial de la población puede realizarse, a partir de la comparación entre el peso relativo de la superficie y la población de las entidades territoriales principales de cada país, respecto de los totales nacionales para ambas variables”, teniendo en cuenta algunas entidades territoriales especiales que recogen la contigüidad de algunos proceso espaciales urbanos tales como la ciudad principal más el territorio que la contiene o la limita.

Como menciona Cepal (2018b) la superficie de las entidades territoriales seleccionadas representa menos del 10% de la superficie de cada país (salvo en Panamá, 16%). Es de destacar que las mayores diferencias entre superficie y población viene dados por las entidades territoriales de Panamá, Argentina y Chile, y en menor medida, pero no menos significativo Ecuador. También se aprecia que, en los casos de Panamá,

Argentina, Chile y Perú, sus entidades territoriales significan entre el 34% y el 51% de la población de estos países, en cuanto al aporte al PIB, Panamá y Argentina representan más del 50%. (Véase Figura 3)

*Figura 3 América latina (8 países): participación de entidades territoriales seleccionadas en la superficie, población y PIB nacionales, alrededor de 2010 (En porcentajes)*



**Fuente:** Instituto Latinoamericano y del Caribe de Planificación Económica y Social (ILPES), sobre la base de información oficial de los países. (Cepal, 2018b).

La concentración demográfica es un fenómeno poblacional que describe el peso relativo de las principales aglomeraciones con respecto a una elevada urbanización de una región. Para el caso de América Latina, se han atenuado los fenómenos migratorios campo-ciudad en gran medida, dando paso a proceso migratorios a ciudades de menor tamaño y próximas a sus orígenes. (Cepal 2017a). Las principales aglomeraciones urbanas de los países crecen o se mantienen (Uruguay, es un ejemplo claro al apenas varía a lo largo del periodo), el país que más baja es Venezuela que paso del 17,8 % a un 9,4% en el año 2015.





**Palabras Clave:** *Políticas regionales; América Latina, desarrollo regional*

**Clasificación JEL:**