

Granularidad en las exportaciones de las provincias de España

Autores: Juan de Lucio, Raúl Mínguez, Asier Minondo, Francisco Requena

Filiación UAH, U. Nebrija, U Deusto, U. Valencia

Mail Juan.deLucio@uah.es



OBJETIVO

Medir la importancia que tienen “unas pocas grandes empresas” (“**LOS GRANOS**”) en el crecimiento y especialización de las exportaciones de las provincias españolas.

DATOS Y METODOLOGÍA

Análisis descriptivo y de regresión utilizando el valor de las exportaciones a nivel de empresa-origen-destino-producto de la base de datos de AEAT-Aduanas, con frecuencia anual, para el periodo 1998-2018. El origen de la transacción es el establecimiento exportador (por lo tanto, una empresa puede exportar desde varias provincias). El producto se define a nivel del sistema armonizado con 2 dígitos (95 sectores). Debajo de cada resultado se describe brevemente la metodología empleada.

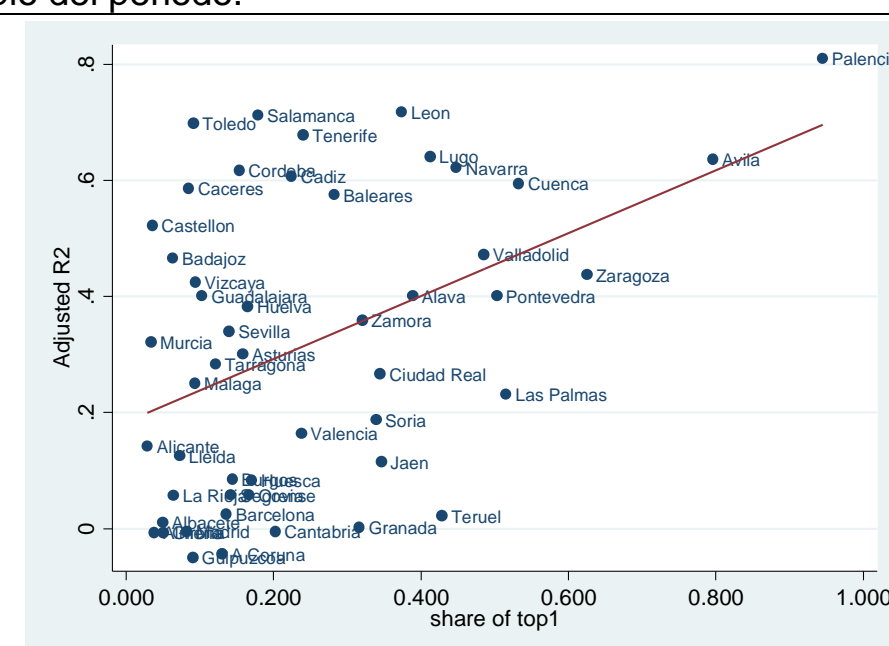
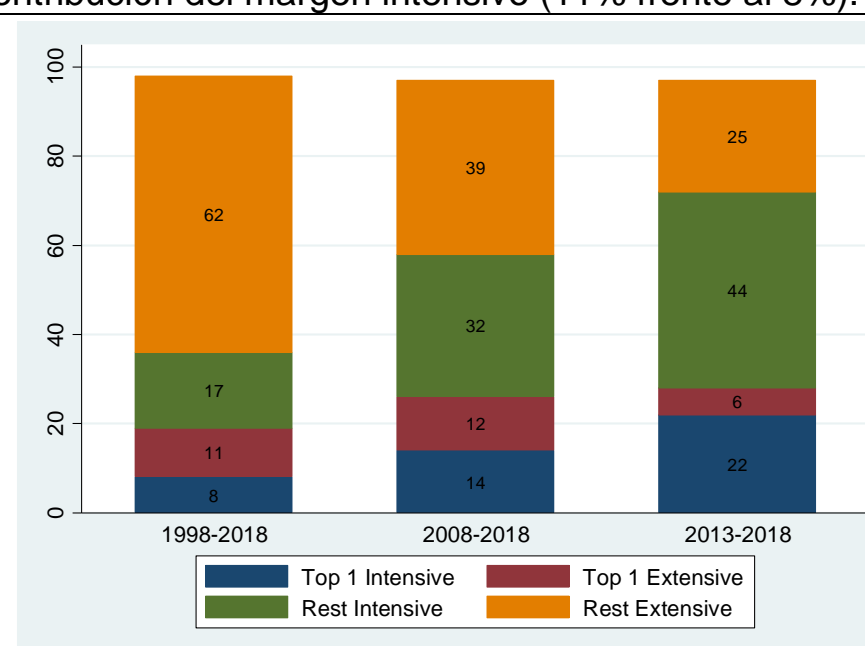
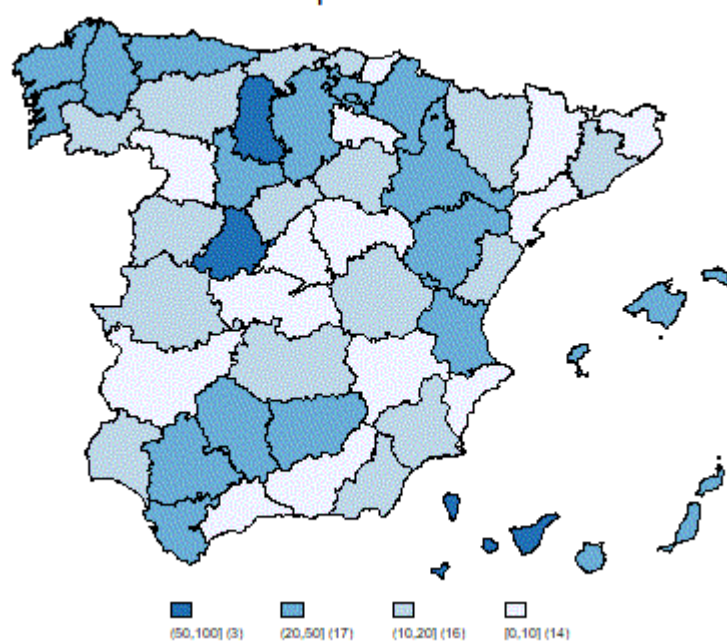
RESULTADOS

de las exportaciones en 20 provincias. En 1998, el número era el mismo, aunque la composición era diferente. En 2018, había 3 provincias donde la primera empresa exportadora representaba más del 50% de las exportaciones. En 1998 eran 7.

nto agregado por tipo de empresa (top 1 y el resto de empresas) y por márgenes (intensivo y extensivo) muestra **que la contribución media de la primera empresa al crecimiento de exportaciones de una provincia entre 1998 y 2018 fue un 19%**. En ese periodo, la contribución del margen extensivo de la top-1 es mayor que la contribución del margen intensivo (11% frente al 8%).

Se confirma la hipótesis de granularidad de Gabaix (2011): en una provincia, **la volatilidad en el crecimiento de la principal empresa exportadora explica hasta un 34% de la volatilidad en el crecimiento de las exportaciones agregadas** entre 1998 y 2018. El grado de volatilidad en el crecimiento esta positivamente asociado con la cuota de mercado de la empresa principal al principio del periodo.

top1 - 2018



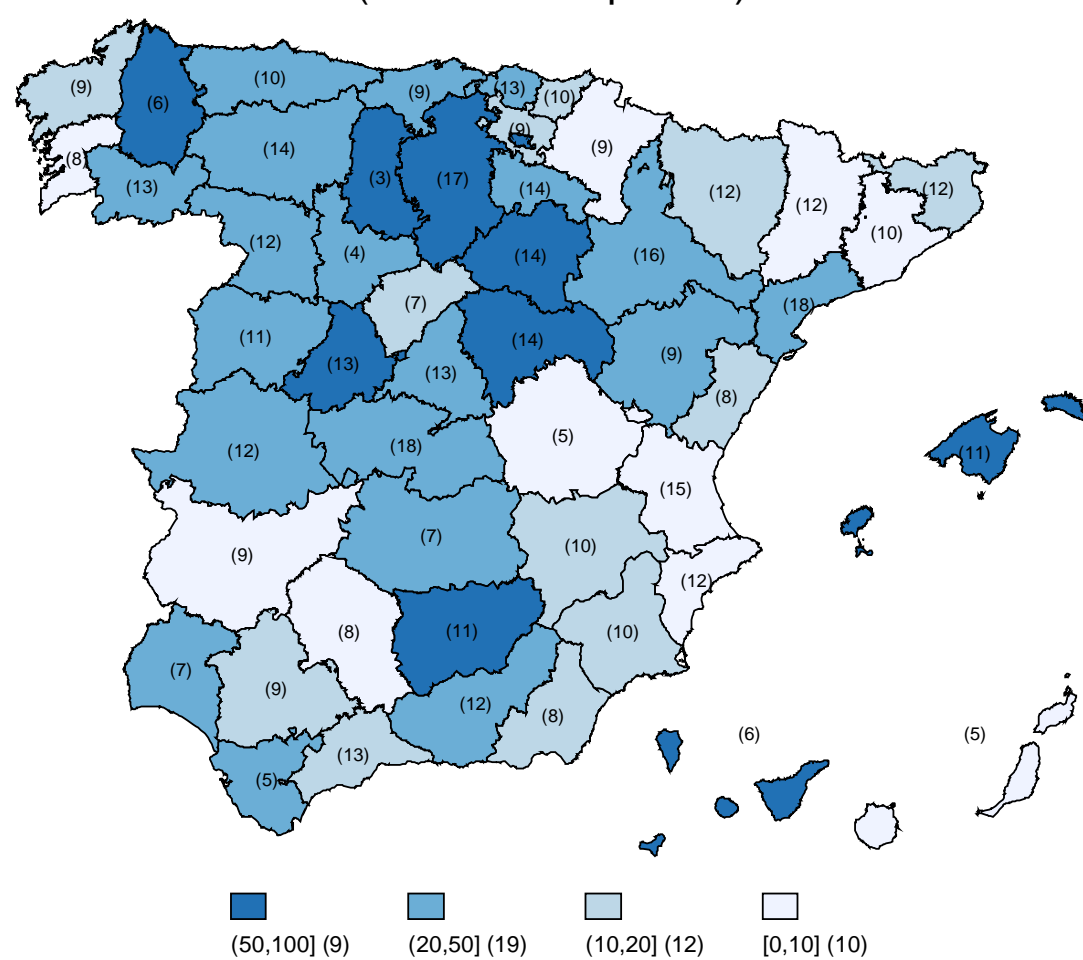
Metodología: Cálculo anual de la cuota de exportación de la principal empresa exportadora de una provincia entre 1998 y 2018 con datos de empresa de AEAT-Aduanas.

Metodología: Ver Bernard et al. (2009). Margen intensivo: crecimiento en el valor de las exportaciones de las relaciones comerciales (producto-destino) que existían en 1998 y 2018. Margen extensivo: crecimiento en el valor de las exportaciones de las nuevas relaciones comerciales entre 1998 y 2018.

Metodología: Ver Gabaix (2011). El estadístico R2 ajustado mide la correlación entre la variación en el crecimiento de las exportaciones de la top-1 de la provincia y la variación en el crecimiento anual de las exportaciones agregadas entre 1998 y 2018.

Hay 9 provincias en 2018 donde **la presencia de unas pocas empresas condiciona el patrón de especialización de la provincia**. Si desaparecen estas empresas granulares, hay provincias que pierden más del 50% de las exportaciones en las que tiene ventaja comparativa.

% of exports affected - 2018 (number of top firms)



Metodología: Ver Freund and Pierola (2015). Para cada provincia-sector, se calcula el índice de ventaja comparativa de Balassa con y sin la empresa exportadora principal. A continuación, se identifican aquellos pares provincia-sector en los que desaparece la ventaja comparativa cuando la empresa principal desaparece.

CONCLUSIONES

A nivel de provincia, las **exportaciones** españolas están **muy concentradas en unas pocas empresas**.

La principal empresa exportadora en cada provincia contribuye a explicar tanto el **crecimiento**, como la **volatilidad del crecimiento** de las exportaciones de las provincias españolas.

A nivel de provincia-sector, **la principal empresa exportadora afecta el patrón de especialización** de todas las provincias españolas. En las provincias con una fuerte ventaja comparativa, el 50% de la exportación se concentra en la mayor empresa.

Por último, el trabajo concluye que **el grado de persistencia en el patrón de especialización es menor** en una provincia que tenía empresas top-1 exportadoras en 1998 que condicionaban la ventaja comparativa que tenía la provincia (**mayor granularidad**).

En resumen, la evidencia empírica confirma que el comportamiento de **“unas pocas grandes empresas”** (“**LOS GRANOS**”) **condiciona el desempeño exportador** de las provincias españolas en las dos últimas décadas.

REFERENCIAS

- Bernard, A. B., Jensen, J. B., Redding, S. J. y Schott, P. K. (2009). The margins of US trade. American Economic Review, 99(2), pp. 487-493.
- de Lucio, J., Mínguez, R., Minondo, A., and Requena, F. (2017), The granularity of Spanish exports. SERIES 8:225–259
- Freund, C., and M. D. Pierola (2015) Export Superstars. Review of Economics and Statistics 97 (5): 1023–32
- Gabaix, X. (2011). “The Granular Origins of Aggregate Fluctuations.” Econometrica 79 (3): 733–72.