



Abstract ampliado

RESUMEN AMPLIADO

Título: Desigualdades territoriales en las principales ciudades latinoamericanas

Autores y e-mails: Julieta Llungo-Ortiz

Departamento: Economía y Dirección de Empresas

Universidad: Universidad de Alcalá

Área Temática: Gobernanza local y regional, políticas regionales de desarrollo y cohesión

Resumen:

El presente trabajo pretende analizar las políticas territoriales llevadas a cabo en las principales ciudades de los países de América Latina durante los últimos años, es decir, como se vienen desarrollando las nuevas políticas regionales y territoriales implantadas en la región, cuales sus objetivos y alcances luego de la implantación extendida de las políticas recomendadas por el consenso de Washington en la década de los 90s.

Durante los años 70, en la región los procesos de industrialización se desarrollan de forma estable obteniendo un crecimiento en las exportaciones manufacturadas gracias al auge del comercio internacional (Bethell et al., 1997). El modelo ISI que había generado el crecimiento del sector manufacturero dio lugar a que se establecieran núcleos de crecimiento económico y demográfico que se diferenciaban de los territorios donde no se había establecido la industria manufacturera.

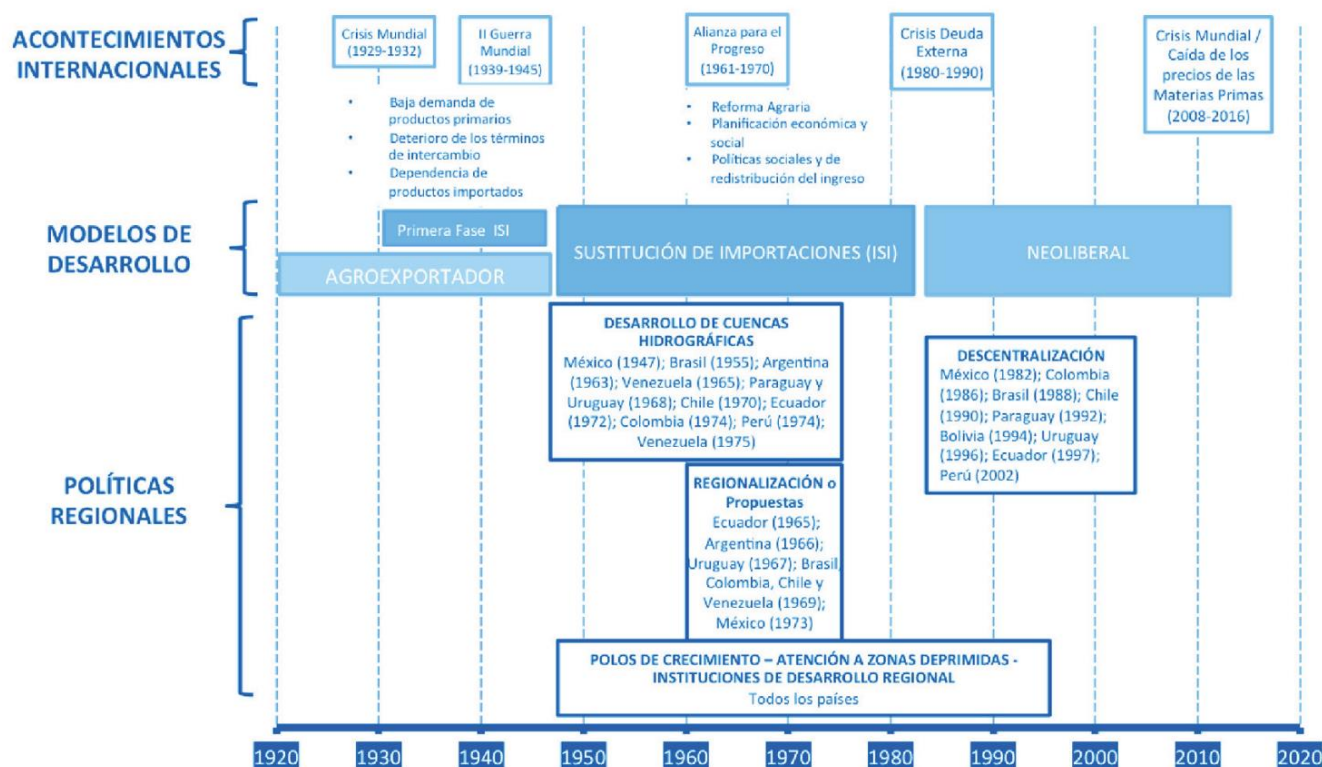
El endurecimiento de las políticas monetarias de los países industrializados como la subida de los tipos de interés y severas condiciones financieras genera que muchos países de la región incumplan sus compromisos de pago de la deuda externa llevando así a una crisis económica y social en la América Latina durante los años ochenta (Bielschowsky, 1998).



En la década de los 90, se adoptaron nuevas medidas más liberales, planteándose diez instrumentos de política económica para formular los lineamientos del Consenso de Washington que buscaban una disciplina presupuestaria, priorizar el gasto público en sanidad y educación, incrementar el ingreso fiscal, estimular la inversión productiva, aumentar la tasa de crecimiento de las exportaciones, liberalizar las importaciones, liberalización de los flujos de inversión extranjera, conseguir más eficiencia y aliviar la presión en el presupuesto del Estado mediante una política de privatizaciones, promoción de la competencia a través de políticas desreguladoras, y garantizar los derechos de propiedad para eliminar la idea de inestabilidad en la región.

Bajo los lineamientos del Consenso de Washington se desarrollaron reformas estructurales en la región que se tradujo en estabilidad de precios y control del presupuesto público en la mayoría de los países, crecimiento económico, acumulación interna de capital fijo e ingresos por inversión extranjera directa, aunque en el aspecto social y se deterioraron los indicadores de desigualdad y pobreza.

Figura 1. Línea de tiempo: contexto internacional, modelos de desarrollo y políticas regionales en América Latina.

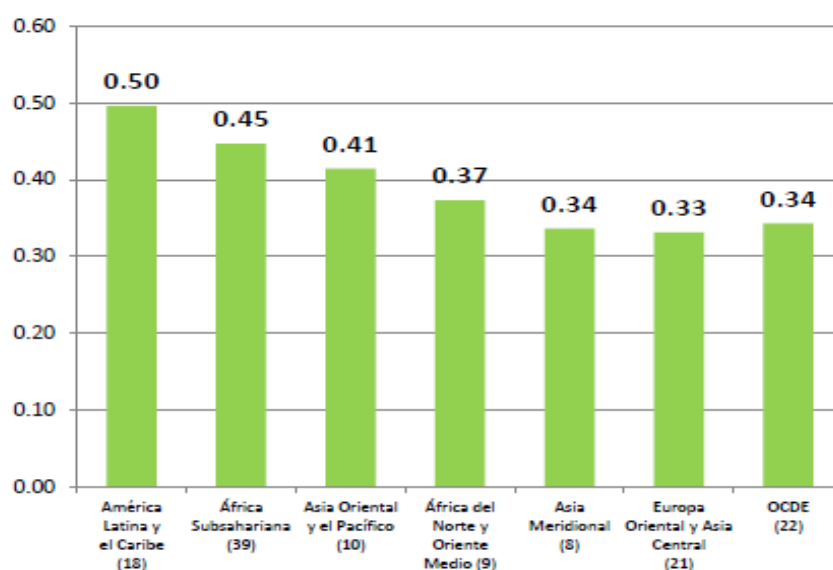


Fuente: Adaptado por el autor en base a Stöhr (1975); Boisier, Cepeda, Hilhorst, Riffka, y Uribe-Echevarría (1981); Coraggio, Sabaté, y Colman (1989); Gasca y Correa (2016). Correa (2016).



América Latina y el Caribe es la región que presenta los índices más altos de desigualdad en la distribución del ingreso y de disparidades territoriales dentro y entre países de la región, siendo estas disparidades una muestra de la desigualdades económicas y sociales (CEPAL,2015, 2017)

Figura 2. América Latina y otras regiones del Mundo: Coeficiente De Concentración De Gini, alrededor del año 2010



Fuente: CEPAL, sobre la base de tabulaciones especiales de las encuestas de hogares de los respectivos países.

Las desigualdades territoriales en América Latina han cobrado relevancia en la Agenda Pública de la región, tal es así que, se abordan posibles estrategias para abordar el problema en Agenda 2030, Hábitat III, el Consenso de Montevideo de Población y Desarrollo, el Marco de Sendai y en la Nueva Agenda Urbana (Cepal, 2017).

La Concentración Espacial de la población y la riqueza:

La concentración espacial en América Latina ha sido un problema en la región desde la década de los 50s cuando se implanto el modelo económico de Industrialización Sustitutiva de Importaciones que como se mencionó al principio llevo a desarrollar ciertos territorios de cada país, en especial las ciudades o regiones capitales que aglomeraban núcleos de crecimiento económico y demográfico. (Cepal, 2017). Este problema no ha mejorado por el contrario los sucesivos modelos económicos han llevado a que esta concentración espacial limite el desarrollo tanto a nivel de país como



a nivel de regiones internas de sus potencialidades territoriales y con ello el progreso económico, social y la sostenibilidad ambiental.

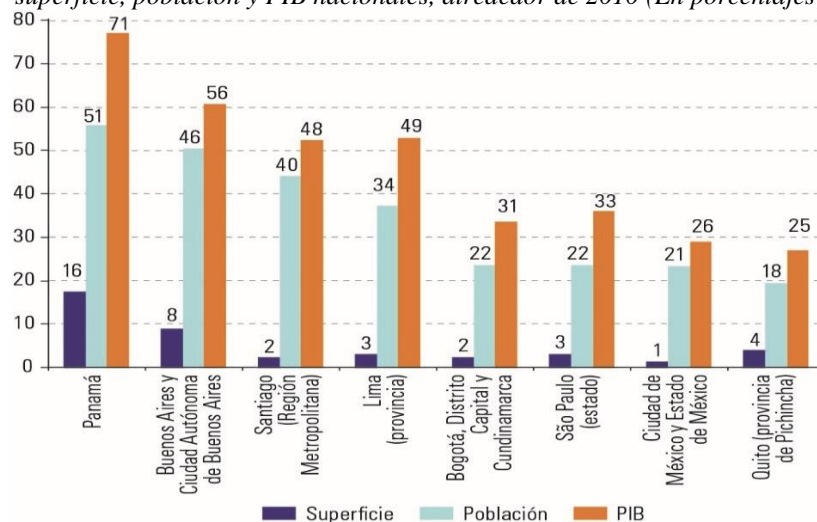
La concentración de la población se debe principalmente a las migraciones internas (campo – ciudad) debido al dinamismo económico que tenían las principales ciudades, que atraía a la población de territorios donde no había industrias manufactureras y paupérrimas condiciones de vida.

En CEPAL (2017a), indican que “una primera aproximación al análisis de la concentración espacial de la población puede realizarse, a partir de la comparación entre el peso relativo de la superficie y la población de las entidades territoriales principales de cada país, respecto de los totales nacionales para ambas variables”, teniendo en cuenta algunas entidades territoriales especiales que recogen la contigüidad de algunos procesos espaciales urbanos tales como la ciudad principal más el territorio que la contiene o la limita.

Como menciona Cepal (2018b) la superficie de las entidades territoriales seleccionadas representa menos del 10% de la superficie de cada país (salvo en Panamá, 16%). Es de destacar que las mayores diferencias entre superficie y población viene dados por las entidades territoriales de Panamá, Argentina y Chile, y en menor medida, pero no menos significativo Ecuador. También se aprecia que, en los casos de Panamá, Argentina, Chile y Perú, sus entidades territoriales significan entre el 34% y el 51% de la población de estos países, en cuanto al aporte al PIB, Panamá y Argentina representan más del 50%. (Véase Figura 3)

La concentración demográfica es un fenómeno poblacional que describe el peso relativo de las principales aglomeraciones con respecto a una elevada urbanización de una región. Para el caso de América Latina, se han atenuado los fenómenos migratorios campo-ciudad en gran medida, dando paso a procesos migratorios a ciudades de menor tamaño y próximas a sus orígenes. (Cepal 2017a). Las principales aglomeraciones urbanas de los países crecen o se mantienen (Uruguay, es un ejemplo claro al apenas varía a lo largo del periodo), el país que más baja es Venezuela que paso del 17,8 % a un 9,4% en el año 2015.

Figura 3 América latina (8 países): participación de entidades territoriales seleccionadas en la superficie, población y PIB nacionales, alrededor de 2010 (En porcentajes)



Fuente: Instituto Latinoamericano y del Caribe de Planificación Económica y Social (ILPES), sobre la base de información oficial de los países. (Cepal, 2018b).

La concentración demográfica es un fenómeno poblacional que describe el peso relativo de las principales aglomeraciones con respecto a una elevada urbanización de una región. Para el caso de América Latina, se han atenuado los fenómenos migratorios campo-ciudad en gran medida, dando paso a procesos migratorios a ciudades de menor tamaño y próximas a sus orígenes. (Cepal 2017a). Las principales aglomeraciones urbanas de los países crecen o se mantienen (Uruguay, es un ejemplo claro al apenas variar a lo largo del periodo), el país que más baja es Venezuela que pasó del 17,8 % a un 9,4% en el año 2015.

Algunos rasgos territoriales de ciudades de América Latina:

Existen rasgos territoriales que se aproximan a la constitución de un modelo de configuración metropolitana a partir del influjo de la globalización, aunque siempre existan particularidades.

Los estudios muestran que, en la mayoría de las ciudades, se encuentran los siguientes fenómenos que en su conjunto se enmarcan en el modelo de la ciudad fragmentada propuesta por Bähr:

- Expansión de la mancha urbana.
- Policentrismo o, al menos, tendencias al mismo.



- Tendencias a la ciudad-región y al crecimiento reticular.
- Expansión de la base económica, especialmente basada en servicios.
- Difusión o proliferación de nuevos objetos urbanos (shoppings, hipermercados, urbanizaciones cerradas, edificios inteligentes, etc.).
- Suburbanización difusa, tanto de élites como de sectores pobres o populares.
- Incremento de la polarización social.
- Incremento o consolidación de la segregación residencial.
- Aparición de nuevos distritos de negocios o formación de redes de distritos corporativos.
- Reestructuración neoliberal (desregulación - privatizaciones) como factor explicativo de estos procesos territoriales.

Así mismo, en varias de las ciudades consideradas, en general las más complejas, también se han verificado otros procesos coincidentes, menos acusados entre las demás metrópolis latinoamericanas:

- Localización de actividades globalizadas: Buenos Aires, México, Santiago de Chile, Sao Paulo.
- Capital inmobiliario como factor preponderante de la expansión metropolitana: Buenos Aires, Lima, Río de Janeiro, Santiago de Chile, Sao Paulo
- Gentrification, es decir, reapropiación de áreas centrales por parte de sectores sociales de ingresos medios altos y altos: Buenos Aires, Santiago de Chile.
- Suburbanización de tipo “americanizante”: Buenos Aires, Caracas, Sao Paulo, Santiago de Chile.
- Dualización: Buenos Aires, Lima, Río de Janeiro, Sao Paulo

Palabras Clave: *Ciudades, Latinoamérica, políticas territoriales, desarrollo regional.*

Clasificación JEL: